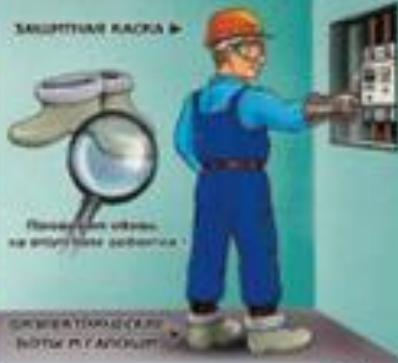




Прокладываемое электропроводящее средство	Напряжение, В	
	до 1000	выше 1000
Изолирующие штанги всех видов		ОСНОВНОЕ
Изолирующие клещи		
Тестеры напряжения		
Тестеры напряжения для проверки совпадения фаз		
Электроизмерительные клещи		
Тестеры для проверки кабеля		ДОПОЛНИТЕЛЬНОЕ
Диэлектрические коврики		
Изолирующие подставки		
Изолирующие колпаки		
Изолирующие накладки		
Изолирующие приставки лестницы и стремянки		
Диэлектрические боты		
Диэлектрические галоши	Дополнительные	↓
Диэлектрические перчатки	Основное	Дополнительные
Рукоятки изолирующих инструментов		↓

ОСНОВНОЕ - изделия должны выдерживать рабочее напряжение электроустановки и позволять работать на токоведущих частях, находящихся под напряжением. **ДОПОЛНИТЕЛЬНОЕ** - не обеспечивает защиту при действии напряжения, но дополняет основное средство. Защищает от напряжения трансформации и перенапряжения.

ЗАЩИТНЫЕ ОЧКИ И ШЛЯПЫ



ЗАЩИТНАЯ КАСКА
Помогает избежать травмы головы работника!

ДИЭЛЕКТРИЧЕСКИЕ ПЕРЧАТКИ



Допускается только с маркировкой 0, или 1. Подвергать влажные перчатки **ЗАПРЕЩАЕТСЯ!**



Перед использованием проверить отсутствие порезов, порывов, трещин и старую латексную смазку.

ОПЕРАТИВНАЯ ИЗОЛИРУЮЩАЯ ШТАНГА



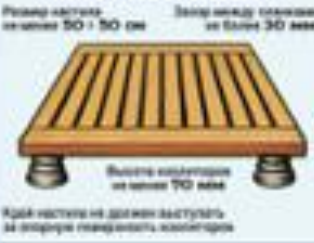
В электроустановках напряжением выше 1000 В пользоваться изолирующей штангой следует в диэлектрических перчатках.

ДИЭЛЕКТРИЧЕСКИЕ КОВРЫ



Евразийский сертификат - наличие всех данных, подтверждающих - на языке 1 язык в 6 месяцев.

ИЗОЛИРУЮЩИЕ ПОДСТАВКИ



Высота столешницы не менее 70 см. Края столешницы не должны выступать за опоры станины или кассеты.

УВЕРЬСЯ В НАЛИЧИИ ШТАНГА НА ВЫСВЕТЛЯЮЩЕЙСЯ ПОЛЫТАНТЕ СРЕДСТВ ЗАЩИТЫ

ШТАНГА ДЛЯ СРЕДСТВ ЗАЩИТЫ, ПРИМЕНЕНИЕ КОТОРЫХ ЗАВМОЖНО ОТ НАПРЯЖЕНИЯ ЭЛЕКТРОУСТАНОВКИ

№ 22
Год до 21.08
Дата следующего испытания 26.02.2010
Лаборатория ООО "Т.Промиссия"

ШТАНГА ДЛЯ СРЕДСТВ ЗАЩИТЫ, ПРИМЕНЕНИЕ КОТОРЫХ НЕ ЗАВМОЖНО ОТ НАПРЯЖЕНИЯ ЭЛЕКТРОУСТАНОВКИ

№ 10
Дата следующего испытания 26.02.2010
Лаборатория МБД "Электроник"

НЕИЗВОЛЬНЫЙ (до 1000 В) ДВУХПОЛУСОВЫЙ УКАЗАТЕЛЬ НАПЯЖЕНИЯ



ИЗОЛИРУЮЩИЕ КЛЕЩИ



При работе с трансформатором в электроустановках напряжением выше 1000 В НЕОБЯЗАТЕЛЬНО!



Обязательны в электроустановках

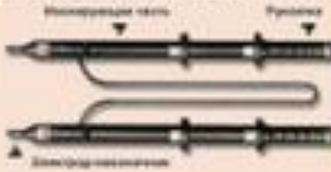
ЭЛЕКТРОИЗМЕРИТЕЛЬНЫЕ КЛЕЩИ



При напряжении выше 1000 В электроизмерительные клещи НЕОБЯЗАТЕЛЬНО!



УКАЗАТЕЛЬ НАПЯЖЕНИЯ ДЛЯ ПРОВЕРКИ СОВПАДЕНИЯ ФАЗ



Работать в диэлектрических перчатках!





УКАЗАТЕЛИ НАПРЯЖЕНИЯ ВЫШЕ 1000 В

КОНТАКТНОГО ТИПА



Рабочая часть
указателя с источником светового
и звукового сигналов

БЕЗКОНТАКТНОГО ТИПА



Проверь исправность указателя:

- кратковременно прикасаясь, в токоведущей части, заземлено-кондукторной под напряжением
- или специальным грифом

При работе вблизи автодорог **ОБЯЗАТЕЛЬНЫ**:

- светоотражающий жилет или плащ
- желтый флажок

ПЛАКАТЫ И ЗНАКИ БЕЗОПАСНОСТИ

Запрещающие

Для закрытых помещений
напряжением на рабочих местах

**НЕ ВКЛЮЧАТЬ!
РАБОТАЮТ ЛЮДИ**

Для закрытых помещений
напряжением на линиях,
на которых работают люди

**НЕ ВКЛЮЧАТЬ!
РАБОТА НА ЛИНИИ**

Для закрытых помещений
снегового вида, туман

**НЕ ОТКРЫВАТЬ!
РАБОТАЮТ ЛЮДИ**

Для закрытых помещений
ручного выключения ВЛ
линии на электроустановках
и аппаратах без отключения
и проведения работ

**РАБОТА
ПОД НАПРЯЖЕНИЕМ
(запрещено открывать!)**

Предупреждающие

ЗНАК
"Осторожно, электрическое напряжение"



Для предупреждения об опасности поражения электрическим током

Для предупреждения
об опасности поражения
электрическим током

**СТОЙ!
НАПРЯЖЕНИЕ**

Для предупреждения
об опасности поражения
электрическим током
при проведении испытаний
повышенным напряжением

**ИСПЫТАНИЕ
ВОЗДУШНО
ДИЭЛЕКТРИКОМ**

Для предупреждения
об опасности поражения
на конструкциях, при которых
возможны приближения
к токоведущим частям,
находящимся под напряжением

**НЕ ВЛЕЗАЙ!
ТУМАН**

Для предупреждения
об опасности поражения
электрическим током
на линиях
и в закрытых помещениях
без средств защиты

**ВНИМАНИЕ!
ЭЛЕКТРИЧЕСКОЕ ПОЛЕ
НЕ ОУЩУЩАЕТСЯ
ОЧЕНЬ БЛИЗКО**

Предписывающие

**РАБОТАТЬ
ЗДЕСЬ**

**ВЛЕЗАТЬ
ЗДЕСЬ**

Для указания рабочего места

Для указания безопасного
пути движения к рабочему месту,
разрешенному на высоте

Указательный

Для указания в недоступности
помещений напряжением
на отдельных участках
электроустановки

ЗАЗЕМЛЕНО

УСТРОЙСТВО ДЛЯ ПРОКОЛА КАБЕЛЯ ПРОТЕХНИЧЕСКОЕ (СИМА)

Используется в помещениях, работает
за счет энергии выстрела выстрельного элемента



Схема
изделия
в разобранном
виде

- 1 - колпачок отвода
- 2 - ударно-спусковой механизм
- 3 - стальной крючок
- 4 - шпатель
- 5 - шпатель
- 6 - шпатель
- 7 - шпатель
- 8 - шпатель
- 9 - шпатель
- 10 - шпатель

ИЗОЛЮЦИОННАЯ НАКЛАДКА

(использовать на линиях 1 кВ и 0,4 В и ниже)



Устанавливать и снимать накладку
обязательно в диэлектрических перчатках

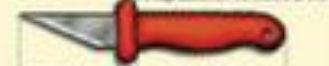
ИЗОЛЮЦИОННЫЙ ИНСТРУМЕНТ

длина 10 мм - изолирующая часть
открытый стержень



Монтажный нож

Угол вылета не менее 5 мм

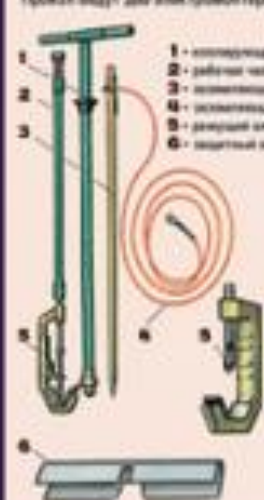


МЕХАНИЧЕСКОЕ УСТРОЙСТВО ДЛЯ ДИСТАНЦИОННОГО ПРОКОЛА КАБЕЛЯ

Проклы ведут два электрика. Один из них контролирует работу

НЕОБХОДИМЫ:

- диэлектрический шпатель
- диэлектрический щуп
- диэлектрический перчаток
- переносный осветитель



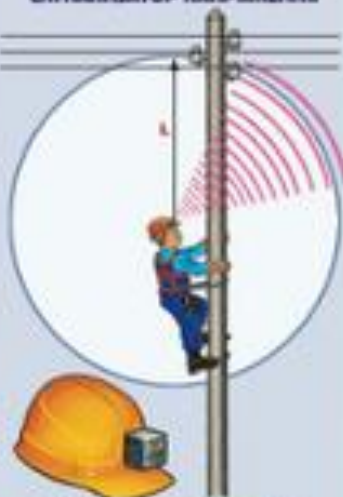
- 1 - колпачок отвода
- 2 - рабочая часть
- 3 - изолирующая часть
- 4 - изолирующая часть
- 5 - диэлектрический шпатель
- 6 - диэлектрический шпатель



Установки защитных экранов



БЕСКОНТАКТНЫЙ СИГНАЛИЗАТОР НАПРЯЖЕНИЯ



Предупреждает персонал о приближении к **линии электропередачи I, (для линии II и III) и напряжения 50**

После окончания выполнения операции **НЕОБХОДИМО ПОКРУЖИТЬ СПРАВИЧНО ЗОНУ** и не возобновлять работы до выполнения проверки его изоляции

ТЕРМОСТОЙКИЙ КОМПЛЕКТ ДЛЯ ЗАЩИТЫ ОТ ЭЛЕКТРИЧЕСКОЙ ДУГИ

Дата
модель
возрастная
тип защитных
переключателей



СРЕДСТВА ЗАЩИТЫ ПРИ РАБОТЕ НА ВЫСОТЕ

Плеть для изоляции



Осматривайте перед работой плетень. На ней не должно быть трещин, сколов, разрывов, вздутия, коррозионных образований

Монтаж (демонтаж) анкерной линии производится с помощью диэлектрической телескопической штанги

Карабины для крепления анкерной линии к тросовому ЛЭП

Штанга телескопическая



Пыльник на телескопическую штангу для установки карабина

Универсальная страховочная петля для страховки, удержания, позиционирования и выполнения работ в положении "спид"



На поясках на одном месте должны быть:
- товарный знак производителя-изготовителя;
- ТИЛ, размер и дата изготовления;
- отметка службы технического контроля

Лазы универсальные для перемещения по железобетонным опорам трапециевидного сечения

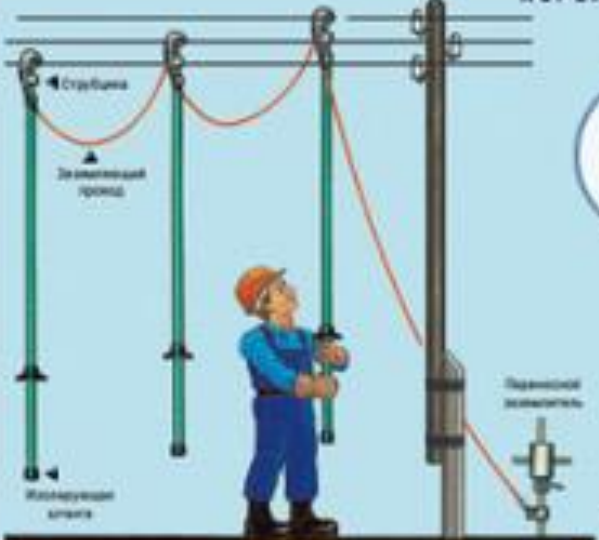


Коты монтажные для работ на деревянных опорах



Работать на одном коте, упираясь свободной ногой в опору, **ЗАПРЕЩАЕТСЯ!**

ПЕРЕНОСНЫЕ ЗАЗЕМЛЕНИЯ



вставки



Шпильки стальные

пружину

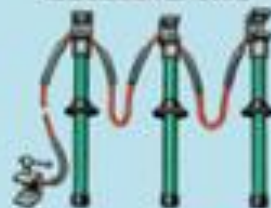


защелки



Переносное заземление для ДУ рассчитанное на 1000 В

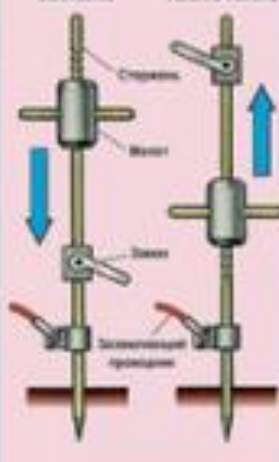
На вилке должны быть указаны:
- материал шпильки
- материал пружины
- материал защитной оболочки
- марка изготовителя



Осматривайте: - на наличие 1 раз в три месяца; - после каждого случая короткого замыкания

ПЕРЕНОСНОЙ ЗАЗЕМЛИТЕЛЬ

защелка



Для заделки в скважинный монтаж **НЕ ПРИМЕНЯТЬСЯ!**